



# BMW新车保修手册



BMW新车保修手册  
BMW New Vehicle  
Warranty Manual

## 目录 Contents

### BMW新车质量保证

质量保证期	1
客户自费更换零部件的保修	1
宝马精品保修	1
保修范围	1
不属于保修范围的情况	2
有关新车质量保证的其他事宜	3

### 安全方面

儿童	4
儿童座椅介绍	4
儿童乘车八大误区	5
安全带及气囊	6
安全坐姿	10
BMW电动车、混合动力汽车安全注意事项	11
其他注意事项	11
路遇事故及保险购买	11

### 温馨贴士

燃油品质	12
车内物品放置	12
蓄电池	12
轮胎知识	12
泊车知识	16
关于涉水	16
大灯结露	16
车辆行驶过程中发动机关闭的应急提醒	16
刹车提醒	16
开关车窗、天窗提醒	16
风挡玻璃雨刮器	17
车窗外侧起雾	17
启动发动机	17
关闭发动机	17
车辆编程	17

## 目录 Contents

### 维修以及保养维护

随车资料	18
维修票据及快修	18
BMW原厂延长保修服务	18
<b>贴心关怀</b>	
交车整备及升级服务	19
BMW预约服务	19
BMW道路救援	19

车辆改装	20
如何让您的BMW更保值	20
车辆清洗清洁	20
磨合期知识	21
CBS及仪表报警灯介绍	21
车辆噪声	21
中控锁常见问题提醒	21

# BMW新车质量保证

在包修期内,客户将根据本保修服务手册的条款享受BMW授权销售服务中心提供的新车免费维修(即新车保修)服务。

为了适应车辆首次交付国家的操作环境和注册要求(认证),您的车辆进行了技术上的配置。如果您想在其他国家或地区驾驶您的爱车,您可能需要使其适应不同的行驶环境和准入要求。如果您的车辆不符合当地的认证要求,您可能无法获得保修。详细信息请联系您的经销商。

## 质量保证期

- **整车包修期:**  
3年或者10万公里,以先到者为准。
- **新车油漆质量保证期限:**  
3年(不限公里数)新车油漆保修。
- **新车车身无锈穿保证期限:**  
12年(不限公里数)新车车身无锈穿保修。
- **质量保证期限的计算:**  
自2022年1月1日起,质量保证期自BMW授权销售服务中心将车辆实际交付给第一位用户之日起开始,结束于质量保证期的届满之日。
- **高压蓄电池、驱动电机和电控单元:**  
在2016年1月1日后售出的车辆:  
纯电动BMW i3(生产日期自2022年起),纯电动BMW iX,纯电动BMW i4,纯电动BMW iX1,纯电动BMW i7,纯电动BMW iX3,纯电动BMW i5车型享有8年或16万公里的高压蓄电池保修,8年或12万公里的驱动电机和电控单元保修,以先到者为准。  
BMW 5系, BMW X1, BMW X5, BMW 7系, BMW XM插电式混合动力车型享有8年或12万公里的高压蓄电池保修,8年或12万公里的驱动电机和电控单元保修,以先到者为准。

## 客户自费更换零部件的保修

- 客户在BMW授权售后服务中心自费更换的零部件将享有自更换之日起两年(不限公里数)的零件保修。

## 宝马精品保修

纯正的宝马精品将带给您来自宝马的无限创意和超乎寻常的设计,如在宝马特约授权经销商处购买,将享有以下售后服务:

- 保修-自客户购买之日起开始提供2年保修期。
- 维修-保修期满后,部分产品可以提供维修服务。
- 保修范围不包含:
  - 服装,易损件如手表皮带,电池,自行车链条,儿童机动车车轮,手表玻璃表壳等。
  - 使用不当或者外力导致损坏的精品。
- 自行车保修期:
  - 对车架(主车架和后部总成)完整性提供5年保修。
  - 对其他部件(包括车架移动部件轴承)提供2年保修。

## 保修范围

- **修理范围:**  
修正所有在质量保证期内与材料质量和制造工艺有关的相应产品质量问题。
- **拖车:**  
在质量保证期内,由于质量保证范围内的产品质量问题造成车辆无法行驶,拖车费用将不向客户收取。拖车事宜一般由离客户最近的BMW授权售后服务中心负责。
- **修理费用:**  
在质量保证期内,由于质量保证范围内的产品质量问题所产生的车辆修理费用(包括拖车,零件费用和工时费用)将不向客户收取。
- **修理时间:**  
在质量保证期内,客户将车辆送到BMW售后服务中心进行保修修理时,应给予BMW售后服务中心一个合理充分的修理时间。
- **客户的义务**  
客户有责任对车辆进行定期的、正确的保养维护,给客户的建议:您应尽量选择在BMW售后服务中心进行定期保养维护。这将有助于您充分地享受本手册所提供的质量保证服务,并且可以避免因疏忽而选择了不专业的保养维护及维修机构,使您丧失享受使用本手册所提供的质量保证服务的权利。

客户应按照CBS提示的保养维护计划时间或里程进行保养维护。每次保养维护后,BMW售后服务中心会在保养维护手册内记录保养维护数据。

关于CBS的使用,请参考本手册“CBS及仪表报警灯介绍”部分。

对于插电式混合动力车型(PHEV),客户有责任对车辆进行及时充电以避免高压电池出现深度放电,在高压电池的充电状态下降至10%以下之前客户应当及时对车辆进行充电。

## 不属于保修范围的情况

- **非中规车:**  
根据车辆规格,非中规车,或者不配有华晨宝马汽车有限公司或宝马(中国)汽车贸易有限公司出具的车辆一致性证书的中规车,客户无法根据本保修服务手册的条款享受BMW授权销售服务中心提供的新车保修服务。
- **里程数、车辆识别代号(VIN)被宝马授权经销商以外的机构或个人人为更改过的车辆:**  
车辆识别代号(VIN)已改变或无法读取,里程数被宝马授权经销商以外的机构或个人人为更改过,车辆已申报报废或车辆已用于参加任何竞技项目,将不再享有车辆保修。
- **轮胎损坏及磨损:**  
质量保证不包括正常的轮胎磨损或磨破;由于路面条件恶劣如坑洼、台阶、路缘石或其他的影响而造成的轮胎刺孔、割裂、断裂和爆裂等情况,不属于质量保证范围;由于轮胎压力不正确、高速空转(在遇上泥泞或下雪时)、安装车轮防滑链、赛车、不正确的安装或拆卸以及其他使用不当所引起的轮胎损坏或磨损也不在质量保证范围之内。
- **由于环境、化学处理所造成的损坏或腐蚀:**  
由于空气放射性尘埃(化学品,树液)、酸雨、石子、冰雹、地震、水灾、风暴、闪电、化学品或密封剂的不正确使用等原因所引起的损坏或腐蚀不在质量保证范围之内。
- **由于汽油品质问题引起的车辆故障或零部件损坏:**  
如果使用了含铅汽油或汽油中含有甲醇或10%以上的酒精,油品中烯烃、硫、焦质含量超过国家标准或抗爆指数、氧含量、铁含量、铜片腐蚀

系数等检查项目不合格的汽油所引起的车辆故障或零部件损坏不在质量保证范围之内。

- **由于意外事故、不正确使用或更换引起的车辆损坏:**  
由于意外事故、不正确使用或更换引起的车辆损坏,均不包括在质量保证范围之内:
  - 由于意外造成的碰撞、燃烧、被盗、冷冻、损坏和冲击等。
  - 车辆的滥用,如在台阶石上行驶,超载,用作赛车等。
  - 客户或第三方擅自对车辆进行改装、加装、调整、拆卸或零部件的变更,改变了车辆原有的技术参数、工程参数,或对动力系统、车身、底盘等系统或部件的变更,引起的车辆损坏或失灵。
  - 车辆涉水后熄火,客户仍然启动发动机导致的损坏-详细内容,请参考“关于涉水”部分。
  - 车辆提示不可以继续行驶,需要立刻进行检查和维修,但是车辆仍然继续行驶导致的损坏。
  - 发生产品质量问题,客户或第三方自行处置不当而造成损坏的。
  - 客户没有按照车辆使用说明书的要求,不正确使用车辆所导致的损坏。
- **因不可抗力所造成的损坏。**
- **车辆的保养维护:**  
车辆周期性的保养维护所需零件及工时费用由客户承担,不在质量保证范围之内。车辆保养维护包括但不限于更换滤清器、火花塞、制动片或制动盘、灯泡、雨刮片、轮胎、皮带等保养维护项目。
- **易损耗零部件超出质量保证期,不属于质量保证范围。**
- **由于保养维护不充分或不恰当所产生的损坏:**  
如果没有遵从保养维护手册,或用户手册中规定的保养维护时间或里程或没有使用用户手册中所推荐的液体、燃油、润滑剂和冷却液所造成的损坏不在质量保证范围之内。  
给客户的建议:将车辆送到BMW授权售后服务中心进行保养维护,BMW授权售后服务中心将所进行的保养维护记录在保养维护记录本上,这些记录可以证明您的汽车进行了定期的正确保养维护服务。

### ■ 由于维修不当所产生的损坏:

由于没有在BMW售后服务中心进行修理,可能导致的直接或间接损坏以及一切因此引发的故障或损坏,不属于质量保证范围。

### ■ 由于没有使用原装BMW配件造成的损坏:

由于没有使用原装BMW配件而引起的直接或间接故障或损坏将不在质量保证范围内。

给客户的建议:在BMW授权售后服务中心,您可以购买到原装BMW配件以及BMW公司原产的其他产品。同时您还可以得到权威性的专业建议。

### ■ 三包规定的涉及交通补偿和合理拖车服务\*之外的附加费用:质量保证不包括由于车辆停用所造成的交通补偿和合理拖车服务之外的经济损失或者附加费用,例如:

- 无法使用车辆造成的经济和时间损失;
- 贮存车辆的费用;
- 车辆租借的费用;
- 寄宿、就餐或其他类似沿途费用。

\* 详情请参阅“BMW道路救援-拖车服务”的相关规定。

### ■ 因车辆涉水导致的零件损坏

车辆涉水情况的具体说明请参考本手册内“关于涉水”部分的内容。

## 有关新车质量保证的其他事宜

### ■ 质量保证修理-更换零部件

为使客户满意,BMW授权销售服务中心可提供某些损坏零件的质量保证修理,更换下来的零部件归BMW授权售后服务中心所有。此项修理应使用最经济实效的方法进行。依照现行有效的适用的法律法规,对于新车包修期限内出现的缺陷或瑕疵,使用原装BMW配件(包括经BMW授权生产的中国本土再制造零件)依据合理有效的方法提供维修服务。在新车包修期内,所有更换的零部件将同样享受保修服务,此零件的保修期限同新车包修期相一致,并随新车包修期结束而结束。

### ■ 车辆原始装备的变更

质量保证并不包括由于加装、改装或变更车辆原始装备所造成的任何损坏或失灵以及一切相关后果。例如:安装或使用非原装BMW部件、附件、材料或对车辆原始装备的零件和元件的添装、改装、切割、焊接或拆解。

### ■ 车辆交付前的维修

在车辆交付客户之前发现的任何产品质量问题均包括在质量保证范围内。如果客户在提车时发现有任何产品质量问题,请向BMW授权销售服务中心提出。

### ■ 车辆异地保养维护和保修

如果在中国大陆地区销售的配有华晨宝马汽车有限公司或宝马(中国)汽车贸易有限公司出具的车辆一致性证书的中规车客户远离或变更了住所,如需要对车辆进行保养维护、修理和保修时,请访问就近的BMW授权售后服务中心,并携带好车辆的保养维护记录本,他们将继续对客户车辆提供宝马一致的质量保证服务及车辆的维修、保养维护服务。

请注意,如果您的车辆不符合当地的认证要求,您可能无法获得保修。详细信息请联系您的经销商。

### ■ 发动机机油的功用及其消耗标准

发动机机油对于保证发动机正常运转,延长寿命起着至关重要的决定性作用。正确地使用机油不仅可以使发动机得到很好的润滑和冷却,还可以避免部件腐蚀和油泥沉淀。从技术的角度上来讲,所有发动机在正常运转中都会产生一定的机油消耗,而且采用高转速设计的发动机倾向于具有比其它发动机更高的机油消耗。机油损耗在很大程度上还受到道路状况、驾驶习惯和燃油品质的影响。对于BMW汽油发动机和柴油发动机,允许的最大机油消耗为0.7升/1000公里。而M系列车型发动机具有较高的功率和转速,所以它们所允许的最大机油消耗是1.5升/1000公里。机油消耗不超过上述数据符合技术标准,属于正常范围。机油指示灯亮起是BMW的一项功能,用以提示检查和加注机油,不代表出现任何故障。如有此类情况发生,请联系就近的BMW授权经销商。

某些发动机上的度量系统(量油尺/QLT)的公差有时达到0.3升,从而造成机油消耗测量值的误差。

理论上,发动机机油消耗会随着行车里程而有所增加。新车在行驶7500-10000公里时,允许机油有一定的消耗。

\*机油消耗量的测量需要严格遵循专业的操作规程。只有BMW授权经销商或具备相应检测资质的机构才可提供有效的测量结果。

## 安全方面

### 儿童

未满12岁或身高低于150厘米的儿童,必须使用儿童座椅或合适的儿童保护系统,并坐在后排。

### 儿童座椅介绍

儿童座椅是一种安装于汽车座位上,供儿童乘坐且有约束设施的座椅。它能在发生交通事故时通过将儿童相对固定在座位上以保护儿童免遭严重伤害。

在欧洲,未满12岁或身高低于150厘米的儿童,必须使用儿童座椅或合适的儿童保护系统,并坐在后排。

### ■ 儿童座椅分类

#### 1. 儿童座椅通常按照其适用年龄段、身高和体重分为3种:

(a) 提篮式婴儿座椅:一般适用于1岁以内的新生儿,如果婴儿成长速度比较快则有可能不满1岁就需要更换至儿童座椅。

(b) 儿童座椅:使用范围广,一般从1岁到8岁的儿童均可使用,是伴随孩子到可以使用成人安全带、气囊等配置的重要过渡装置。

(c) 增高椅(也称增高垫):是儿童距离独立使用车上安全设备的最后一步。顾名思义,该设备起到垫高以防止儿童在使用安全带时因高度不够伤到颈部。

#### 2. 建议选购BMW儿童座椅。

目前市场上有各种各样的儿童座椅,为保证儿童座椅的质量,建议您到宝马授权经销商处购买BMW儿童座椅。

### ■ 儿童座椅的选购

挑选儿童座椅除了要根据孩子的身材和体重来选择外,最重要的还是看所选的儿童座椅安装是否方便以及材质质量和检验的等级等。

### ■ 安装和使用儿童座椅注意事项

1. 座椅应该依照使用说明书安装,以免遗漏某个重要步骤。
2. 安装完后要左右上下用力摇晃,看看是否稳固。检查安全带位置是否适当,以及是否系紧。
3. 儿童座椅一定要安装在后座,应避免贪图一时照顾方便,将座椅放到前座。
4. 使用儿童座椅时,为保证乘坐舒适性,可能还需要调节儿童安全带松紧、头部保护垫松紧以及是否有相关部件与小孩的皮肤直接摩擦接触。同时注意小孩身上绑的安全带有没有扭转翻面情形、有没有固定在儿童肩膀位置。若是使用侧斜式安全带要确定是横过肩膀及胸前,而不是绕过颈部。
5. 如果儿童防护装置未正确地安装在合适的座椅上,将无法提供应有的保护。在发生事故、强力制动或突然转向时,儿童将无法得到充分保护。
6. 绕过肩部的安全带必须绕过儿童肩部的中间-切勿绕过儿童颈部。绕过髋部的安全带必须绕过儿童的盆骨-切勿绕过腹部-必须贴住儿童的身体并拉紧,必要时重新拉紧安全带带身。
7. 儿童防护装置每次只能安置一个儿童。
8. 切勿让安全带带身卡住或扭曲,或与带尖锐边角的物体摩擦。
9. 如果车内载有儿童,应开启后排车门儿童防护锁,否则在行车时儿童可能会开启车门或侧车窗,从而伤及自己或者他人。

## 儿童乘车八大误区

### ■ 误区一:小孩系成人安全带

汽车座椅和安全带是专为成人设计的,不适合儿童体型,故儿童不应系成人安全带,应该乘坐安装于汽车后座的儿童座椅。



### ■ 误区二:让孩子坐副驾驶

孩子乘坐副驾驶可能会摆弄汽车操纵部件,从而增加行车危险系数;另外如遇事故,针对成人设计的气囊爆开冲击力会导致儿童遭受更大的伤害。

### ■ 误区三:抱着孩子乘车

在成人怀抱中的孩子,因为坐得位置比较低,头部刚好在成人胸部,如发生碰撞,成人胸部会自然下压,猛烈压向孩子头颈,孩子会因此遭受极大损伤;另外在车辆紧急制动时,在惯性作用下,孩子可能以自重30倍的冲击力冲出成人怀抱。



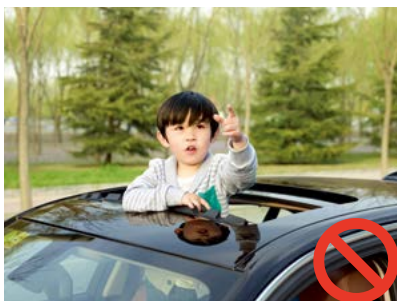
### ■ 误区四:让孩子独自坐在后排

儿童独自坐在后排的危险性不亚于坐在前排,孩子有可能打开门窗发生意外或是在汽车发生紧急情况时无法照顾好自己。



### ■ 误区五:孩子把头探出天窗

行驶过程中孩子探出天窗,若车辆紧急刹车则可能伤及孩子的脖子与肋骨。



### ■ 误区六:驾车途中逗小孩

成人边开车,边与孩子互动,注意力容易不集中而导致事故发生。

### ■ 误区七:让孩子自行上下车

孩子力气小,开启车门不到位会造成车门微微回弹,容易夹伤孩子的手指;此外,孩子开启车门时容易忽略到该侧的交通情况及路况,故建议成人最好亲自为孩子开关车门。如果儿童打开车门,可能会导致儿童或他人受伤。他们可能会走出车外并受伤,或者被来往的车辆撞伤。

### ■ 误区八:把孩子单独留在车里

孩子长时间处于空气不流通的狭小空间,很容易对其健康造成不良影响。如果孩子淘气碰触车内按钮,也会造成不必要的麻烦。

车门上锁以后,在紧急情况下,儿童没有能力自行离开车辆。尤其夏天或者冬天,车内人员可能面对高温或者严寒。故请不要将孩子单独留在车内。



## 安全带及气囊

### 车辆被动安全系统介绍

#### ■ 关于汽车安全系统

欧洲在开发气囊产品时,安全带已经强制佩带,将气囊作为辅助约束系统(Supplemental Restrain System,“SRS”)。宝马汽车即采用上述SRS系统。

这个系统设置的本身也说明,安装气囊是为达到或改进碰撞安全性的一种手段。虽然气囊具有明显的保护效果,但其只是安全带的一种补充,并不是万能的,更不能代替安全带。在交通事故中,安全带仍然是第一主要的保护措施,而气囊的作用是在发生碰撞时安全带无法单独提供足够保护的条件下触发从而降低乘员遭受更严重伤害的可能。

### ■ 宝马汽车的气囊系统的设置

宝马汽车的安全系统又称为“被动安全系统和气囊”。该安全系统由以下两部份构成:

1. 安全带:安全带是汽车安全系统中最基本、最有效的乘员保护装置,由拉力限制器和安全带张紧装置(防潜滑)组成。系安全带的时候,请先调整好座椅位置,尽可能将之系在低于腰椎骨的位置,且后背不要离开座椅靠背。安全带可以将乘员约束在座椅上,以避免乘客在车辆碰撞过程中因惯性向前冲,撞到驾驶舱内的方向盘、仪表盘等部件而受伤。如果不系安全带,即便是在车速较低、气囊未被启爆的事故中,由于身体未被约束在座椅上,也有可能因为前述驾驶舱内的碰撞而发生重大伤亡事故。

行车时必须系好安全带。

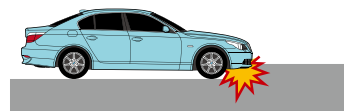
实践中有的乘员不仅不按照车主手册的要求正确佩戴安全带,为了不让车辆发出“安全带未系”的提示音,还错误地把安全带扣好置于背后,或者只扣上一只不带安全带的卡扣即“假系安全带”(如下图)。



发生事故时,车辆电脑系统可能会据此认为乘员此时已系好安全带,并且在具备气囊启爆条件时激活气囊。气囊被启爆的瞬间爆发力极大,未系安全带且因惯性而用力前驱的乘员的头部、颈部与该爆发力相撞极可能受到严重伤害。所以我们强烈建议您正确使用和佩戴安全带。另外如随意对安全带进行改装或改动,或调整车辆的其它配置,均有可能取消“安全带未系”提示音。当车辆出现旋转或者翻滚时,安全带是确保车辆驾乘人员不被甩出车外造成严重伤害的最有效措施。气囊无法起到相同作用。

**2. 气囊:**气囊主要由传感器、控制单元、气体发生器和气囊等部件组成。

当车辆受到来自前方的强烈撞击,即便乘员系着座椅安全带,头部仍可能碰撞到方向盘或仪表盘等,而危及到生命安全。极端的说也就是发生这种危及生命安全的正面强烈碰撞事故时,主气囊才可能启动,以保护乘员头部和颈部。



当乘员室侧方受到可能对乘员造成重大危害的强烈撞击时,侧气囊才可能启动,以分散和缓冲冲击力。专家建议不要给车内座椅套上座套,因为有些车辆的侧部气囊集成在座椅靠背靠近车门的一侧,套上座套后,在遇到危险情况时气囊可能无法弹出。

气囊电器装置一般由感应器和控制器组成,用于判别撞击程度并决定是否激发气囊。感应器分为横向感应器和纵向感应器。发生撞击时,撞击力沿底盘从撞击点向外快速传播。如果撞击力在纵向或横向的力解值达到触发值,则相应前气囊和/或侧气囊(含侧面头部保护气囊)就相应触发。

基于以上,气囊在车辆发生撞击事故时是否启爆,完全取决于撞击力的角度和撞击的程度。气囊只是安全带的辅助装置,与安全带共同作用才能达到最佳保护效果。考虑交通事故的复杂和多样性,气囊并不是在任何事故中都会启动。

**3. 有关气囊是否启动,还请参考以下详细信息:**

出现以下情形时,主气囊可能会启爆:

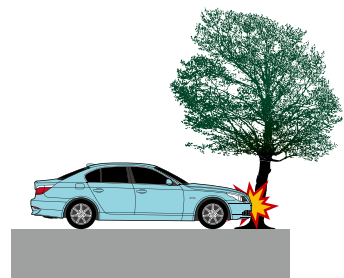
- 来自车辆正前方的强烈碰撞;
- 在行驶过程中,车辆的底部受到强烈撞击时,如与台阶等发生撞击时或落入深坑、深沟。

出现以下情形时,主气囊一般不会启爆:

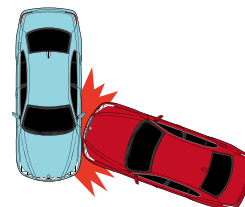
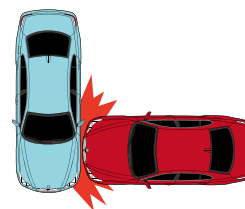
- 与静止的同程度重量的车以较低速度正面撞击;



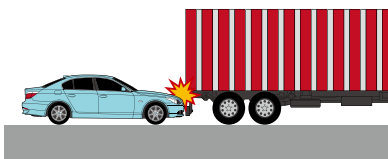
- 与树木等容易变形的物体碰撞;



- 撞击方向及撞击点偏离车辆中心;



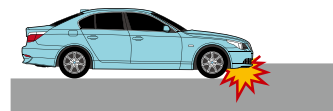
- 与底盘高的车辆追尾、钻撞;



- 发生较轻的事故。

出现以下情形时,侧气囊可能会启爆:

- 当车辆乘员室发生侧面强烈撞击;
- 在行驶过程中,车辆的底部受到强烈撞击时,如与台阶等发生撞击时或落入深坑、深沟。



出现以下情形时,侧气囊一般不会启爆:

- 乘员室以外的部位受到侧面撞击或受到斜方向撞击。

安全带是汽车安全系统中最基本、最有效的乘员保护装置。

- 安全带的作用是在碰撞过程中吸收并缓冲产生的能量,避免乘客撞到驾驶舱上和在驾驶舱内产生二次碰撞。

- 购车后请不要对安全带做任何加装和改动。

气囊只是安全带的辅助装置,与安全带共同作用才能达到最佳保护效果,并不是在任何事故中都会启动。

- 主气囊:当车辆受到来自前方或底部的强烈撞击时,即便乘员系着座椅安全带,头部仍可能因强烈碰撞到方向盘或仪表盘等,而危及到生命安全。只有发生这种正面强烈碰撞事故时,主气囊才可能启动,以保护乘员头部和颈部。

- 侧气囊:当乘员室侧方受到可能对乘员造成重大危害的强烈撞击时,侧气囊才有可能启动,以分散和缓冲冲击力。

- 当车辆出现旋转或者翻滚时,安全带是确保车辆驾乘人员不被甩出车外造成严重伤害的最有效措施。气囊无法起到相同作用。

- 处于静止状态(点火开关未打开)的车辆在受到撞击后,不管撞击力度有多大,以及撞击来自任何方向,车内气囊都不会打开。

- 气囊弹出后,不要立即接触各组件,否则有烧伤危险。

不正确的保养维护或维护可能影响安全系统正常工作,造成安全隐患。特别强调的是,有关安全或者与安全相关的作业,必须到宝马授权经销商按照宝马正规技术标准进行。

对以下部件进行不正确的改装或作业可能会导致被动安全系统无法正常工作:

- 防护系统,包括安全带、安全带收紧器、安全带收紧力限制器和气囊;
- 线路;
- 电子系统。

上述改动可能导致气囊或者安全带收紧器意外触发,或在本应触发的事故中无法触发。因此,切勿擅自改装防护系统。

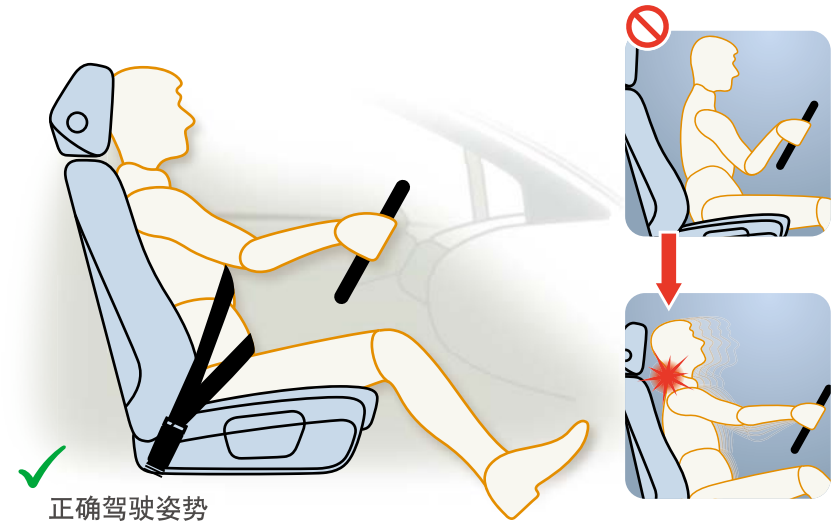
#### 提醒:

- 驾驶员及乘客(尤其是孕妇)在任何时候都必须正确佩戴安全带,并且将靠背调整到尽可能垂直的位置。
- 驾驶员的座椅位置必须确保能够安全驾驶车辆。驾驶员胸部应该尽可能远离驾驶员前置气囊罩中心。
- 驾驶员及乘客-尤其是儿童-切勿将头靠在车窗上的侧部气囊触发区域。
- 乘坐者的衣服口袋里不得有重物或者尖锐的物品。
- 确保在驾驶员及乘客与气囊的充气区域之间没有其他人员、动物或物体。
- 不要在座椅靠背和车门之间放置任何物品。

- 请不要在前排乘客座椅上放置重物。这可能导致系统认为座椅被占用。
- 气囊功能只有在气囊部件未被覆盖且其上面没有粘贴徽章等尖锐物体时才能得以正常发挥。
- 当气囊触发时,会释放出少量的细粉末。对于患有哮喘病或其它呼吸道疾病的人员,此细粉末可能导致短暂的呼吸困难。为了防止出现呼吸困难,应在确保安全的情况下迅速离开车辆。此外,还可开启车窗让新鲜的空气进入车内。这些细粉末不会危害健康,也不表示车辆已着火。
- 如果靠背未接近垂直位置,安全带无法发挥预期的保护功效。在某些情况下,这可能在事故中导致严重甚至致命的伤害。因此,行车前,请确认座椅已得到正确调节并确保靠背处于接近垂直的位置。
- 一旦安全带脏污或者损坏,或者曾在事故中承受载荷,或者经过改装,则将无法提供预期的保护功效。在某些情况下,这可能在事故中导致严重甚至致命的伤害。为此,应定期检查,确保安全带没有损坏或脏污。基于安全理由,宝马建议您只使用经宝马认可的安全带。

## 安全坐姿

### ■ 驾驶员的正确坐姿



### ■ 为了您的自身安全,我们建议:

- 调整好方向盘与胸部之间适宜的距离;
- 调整好驾驶员座椅的前后位置,使腿部略微弯曲即可将油门踏板、制动踏板完全踩到底;
- 确保手可以接触到方向盘的最高点;
- 调节好头枕,使头枕的上沿与头顶成一条线;
- 将靠背移到垂直的位置,使您的背部完全贴到靠背上;
- 正确系好安全带。

### ■ 副驾驶员的正确坐姿

- 调整好座椅的前后位置;
- 调节好头枕,使头枕的上沿与头顶成一条线;
- 将靠背移到垂直的位置,使您的背部完全贴到靠背上;
- 正确系好安全带。

### ■ 成员坐在后座椅上的正确坐姿

坐在后座椅上的乘员必须坐直,将双脚放在脚部空间中并正确系好安全带。



## BMW电动车、混合动力汽车安全注意事项

- BMW电动车、混合动力汽车的高压零部件均带有以下标记,由非专业人员操作可能存在触电风险。



- 有关标记的特殊情况是高电压导线,由于导线可能有几米长,在一处或两处通过标记警告意义不大,因此BMW电动车、混合动力汽车的高电压导线均为醒目的橙色,由非专业人员操作可能存在触电风险。



- BMW电动车、混合动力汽车的充电系统均带有防接触式保护,用户正常的充电操作不会有触电风险。如遇到充电故障,请及时联系充电救援热线,擅自对车辆充电系统的拆装可能存在触电风险。

## 其他注意事项

### ■ 踏板

绝不允许物品或脚垫影响某一踏板的操纵和移动。

- 确保任何时候都能将油门踏板、制动踏板和离合器踏板无阻碍的踩到底。
- 确保踏板能无阻碍地返回到初始位置。

仅使用能保证踏板区域内的畅通无阻并且能牢固地固定在脚部空间内的脚垫。

某个制动回路失灵时,为了使汽车停下来,将制动踏板踩到底的时间必须长一些。

**警告:**如果不能畅通无阻地踩踏板,那么可能导致严重危险。

切勿将物品放在驾驶员的脚部空间中。某一物品可能滑到踏板下,从而妨碍操纵踏板。在紧急加速或制动时可能无法操纵踏板,有发生事故的危險。

### ■ 关于BMW电动车、混合动力汽车动力电池的使用和充电

车辆的动力蓄电池可能因某些不当的使用方式而造成损坏,而合理的使用习惯则可优化动力电池的使用寿命。敬请注意以下信息:

- 长时间停放和车辆长期闲置。  
不要让充电电缆保持连接状态。  
如果车辆行驶电动可达里程短于10公里,则不应将车辆停放超过14天。  
若预计停放时间多达3个月,则请咨询授权的售后服务经销商或专业修理厂,以获取相关注意事项的信息。
- 优化动力电池的使用寿命(针对纯电动车型):  
日常使用过程中,最好使用交流充电站充电。  
尽可能保持蓄电池电量在10%到80%之间,可优化其使用寿命。例如,您可通过将充电目标设置为80%来达到此目的。可参见用户手册关于“充电过程”章节。  
建议在适宜的环境温度下进行充电,例如,在北方寒冷地区的冬季,建议选择室内场所进行充电;在南方炎热地区的夏季,建议选择阴凉且通风的位置进行充电。

\* 详情请查阅车辆的《用户手册》

## 路遇事故及保险购买

当您的车辆发生事故时,请立即停车并尽量停于安全区域确保自身安全,同时开启应急报警灯,在车后放置警示三角架,帮助和转移其他受伤的人员到安全区域。如有可能请封锁道路并保护好现场。报警时请提供报警人姓名、确切事故地点、受伤状况描述及车辆损坏情况。方便时请拨打BMW道路救援热线(费用标准请咨询热线坐席人员),通知经销商并联系保险公司,以便我们向您提供必要的帮助。

请购买车损险、火灾险等,以避免重大损失。

## 温馨贴士

### 燃油品质

可能引起发动机振动、难以启动的原因中很多是与燃油品质、积碳、驾驶习惯及车辆的使用环境有关的。详情如下:

#### ■ 燃油品质不良的后果:

- 汽油辛烷值过低可能会产生爆震导致发动机零部件损坏。
- 汽油含硫量高会过早损坏催化转化器和氧传感器,还会影响机油的使用寿命并产生油垢。

建议选择正规加油站添加高标号汽油,建议添加宝马认可的燃油添加剂,定期到宝马授权经销商处对发动机油路进行检查,如有必要请清洗相关部件。

#### ■ 汽油燃烧不充分产生的积碳将导致机油消耗增加、敲缸或过热,其原因有:

- 使用品质不良的燃油;
- 城区道路或拥堵低速行驶过多,频繁短距离行驶;
- 未按规定对车辆进行保养维护。

在不良油况下添加燃油添加剂,长期市区低速行驶的车辆偶尔提高发动机转速,都有助于防止形成积碳。

#### ■ 某些驾驶习惯会导致发动机难以达到最佳工作温度,加之燃油品质不良及大气湿度高、环境温度低,会导致机油使用寿命降低、机油性能退化、发动机振动或难以启动等问题。造成上述问题的驾驶习惯主要有:低车速、发动机低转速、短距离行驶、城市行车频繁停车起步及驻车时间过长等。

### 车内物品放置

请不要在仪表板上放置香水或橡胶物品,以免香水遗洒或橡胶融化影响仪表板寿命;请不要在仪表板上放置硬质物品,避免高速行驶中物品移位伤人;请不要在车内放置打火机等易燃易爆品,避免发生火灾。

请不要放置容易泼洒的液体在车辆后备箱,宝马车辆后备箱内安装了许多模块,液体的溢流,很容易造成模块的浸水、烧蚀。

### 蓄电池

考虑到蓄电池的容量,请您在车辆停驶(发动机未启动)的情况下,尽量缩短电器打开的时间,以避免电量不足造成车辆无法启动。对于通常只在市区驾驶的车辆,建议定期进行长距离或高转速的行驶,以确保蓄电池能充分充放电,使之得到保养维护。

寒冷天气下,车辆可能会提醒客户充电。这是对蓄电池自身和车辆启动能力的保护,而不是故障。

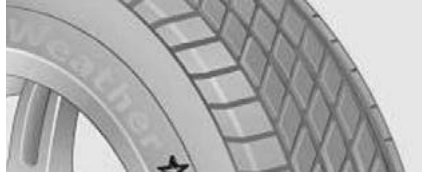
如果车辆停放四个星期以上,蓄电池可能因电量耗尽而损坏。

### 轮胎知识

关于轮胎请参考如下提示:

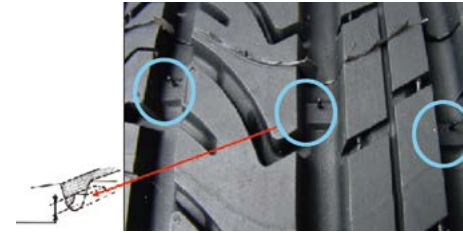
- 定期检测轮胎压力,检查轮胎是否有损坏磨损,是否有足够胎纹深度(夏季不应低于3毫米,冬季不应低于4毫米)、胎面是否嵌入异物,车主应当主动定期检查轮胎压力,不可只依赖车辆胎压检测系统(RPA/RDC)。建议每月至少检测2次,在车辆长途行驶前也应检查,以避免车辆行驶不稳或轮胎损坏,并由此引发事故。

- 任何充气的轮胎都存在自然逸气的现象,长期停放车辆,未检测补充轮胎胎压,都可能导致胎压不平衡报警。
- 行驶期间异常振动及行驶性能发生异常变化(如严重跑偏)表示轮胎可能损坏,也可能汽车其他部位出现损坏。这种情况下的轮胎损坏有可能是因为行驶到路沿上造成的。在此情况下,(1)要立即降低车速,小心地把车开到就近宝马授权经销商或轮胎专营店,让专业人员检查车轮及车胎;(2)必要时请联系宝马道路救援热线,以免危及车辆乘员及其他路人安全。
- 出于驾驶安全性考虑,请使用宝马相关车型认可的车轮和轮胎,如图所示,不要使用再生轮胎或其他未经宝马认可的车轮和轮胎;新车轮和轮胎只能经宝马授权经销商或轮胎专营店的专业人员按照宝马标准拆卸及安装。
- 破损轮胎经修补后,即使能够使用,但内部结构已被破坏,存在安全隐患,因此,宝马不建议对轮胎进行修补,宝马授权经销商只提供换新服务。
- 轮胎磨损是否属于质量问题,请参考轮胎厂家鉴定结果。
- 无条件遵守各种冬季轮胎所允许的最高限速要求,否则可能导致轮胎损坏,引发交通事故。详情请咨询宝马授权经销商。
- 即便在轮胎大小相同的情况下也不要将前后轮胎互相调换,否则会影响行驶性能。当轮胎规格不同时,更是不要互换车轴之间的车轮。



- 不同的使用状况,轮胎磨损程度也会不一样,如您对自己的爱车轮胎磨损方面存在疑问,请咨询当地宝马授权经销商。
- 在侧边停车时,请将您的爱车侧面轮胎与路沿至少保持大约20~25厘米,避免因停车或启动后打方向时,使轮胎与路沿发生摩擦或卡死后出现四轮定位参数偏差、轮胎帘布层纤维断裂、转向机故障甚至悬架摆臂变形的情况。

## 轮胎异常磨损介绍



有很多原因都会导致轮胎磨损,比如路面质量不良、车轮和底盘受过撞击、车轮定位不准以及特殊的驾驶习惯等。轮胎磨损是否属于质量问题,以轮胎厂家鉴定结果为准。

### 气压不足



气压不足会导致轮胎胎面两边胎肩过度磨损,轮胎都有正常的使用寿命(里程数)。但是如果轮胎充气气压不正确或车辆有其它机械问题,会使轮胎出现不规则磨损,从而加快轮胎的正常磨损。

### 气压过高



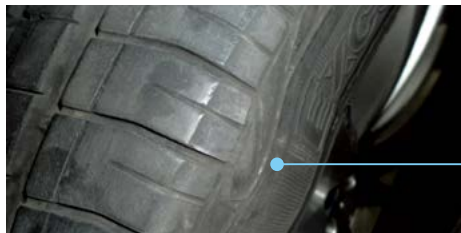
气压过高会导致轮胎胎面中央部分过度磨损。



车轮定位不良造成的羽状边磨损。



车轮定位不良或气压不足造成的轮胎单边磨损。



由于汽车在行驶中，轮胎胎肩或接近胎肩的胎边部位强烈撞击外物，导致轮胎在轮辋凸缘和冲击物之间产生严重挤压，胎体帘子线因过度拉伸而断裂，从而出现胎侧鼓包现象。

### 泊车知识

车辆请尽量停放在有人看护的停车场。

遥控钥匙锁闭车门后请再次确认车门已经锁住，以避免车内物品丢失。请特别注意，车辆在除左前门外的其它门未关上/未关严的情况下仍能上锁。

上锁前应检查所有车门、天窗、车窗及后备箱是否关好。长按开关键，车窗会自动升降。

在泊车时，请将两侧的后视镜折叠起来，避免被其它过往车辆刮蹭或影响到行人。

确保在任何情况下都不要使排气系统与易燃材料(例如干草或汽油等)接触。不要将车辆停放在干草地或收割完的庄稼地上，否则热的排气系统可能会点燃这些易燃材料并引燃车辆。

### 关于涉水

- 1) 当路面有深洼或较深的积水时，请尽量不要开车通过，以免车辆进水或损坏发动机。
- 2) 使用手册上阐明该车辆最大涉水深度值，在此深度的水中行驶时车速不要超过步行速度，否则可能损坏发动机、电气系统和变速箱。如在低于车辆最大涉水深度的水深中快速行驶，水波吸入发动机，也有可能造成类似问题。
- 3) 车辆涉水中如遇发动机熄火的情况，切勿尝试再次启动发动机，请关闭发动机等待救援。因再次启动造成对发动机的损害，既不属于保修亦不属于保险公司理赔范围。
- 4) 车辆在地库或停车场静止状态被淹的，离开车辆前应锁好车门，不要启动发动机，尽量做好车辆密封。
- 5) 出现暴雨、洪水情况时，尽可能将车辆移动至高处，将暴雨积水对车辆损失降至最少。若水流较大，积水较深，请先保证您自身人身安全，尽快离开车辆，联系并等待救援。

### 大灯结露

大灯结露取决于车辆周围环境条件，以下情况可能会导致大灯结露现象：

- 寒冬、雨季、洗车等潮湿环境下有可能导致大灯内出现水汽现象。
- 先开着前照灯行车，然后使前照灯在汽车修理间等高湿热环境中冷却，接着又在温度较低的户外使用汽车，在汽车静止和启动时，前照灯都可能结露。
- 前照灯在(自动洗车机内或雨天)工作后快速冷却(降温)：在汽车静止时，前照灯可能结露。
- 汽车静止时降温。在汽车静止和启动时，前照灯都可能结露。
- 阳光强烈，但车外温度较低，先前又在湿热的条件下工作过，汽车静止时可能发生结露。

### 车辆行驶过程中发动机关闭的应急提醒

制动助力器或者转向助力器只有在发动机运转时才能工作。在发动机已关闭的情况下，您必须使用较大的力量进行转向和制动。

### 刹车提醒

不要快速、频繁地踩踏制动踏板(点刹)。点刹会降低制动效果，由此可能无法及时制动车辆，从而可能导致事故。应均匀有力地踩下制动踏板。

### 开关车窗、天窗提醒

如果儿童操作滑动天窗，可能伤及自己。

全景式天窗的玻璃在事故中可能会破碎。当发生翻车事故时，如果没有正确佩戴安全带，

有被从开启的天窗中抛出车外的风险。因此，应时刻正确佩戴安全带以降低受伤风险。

只有当全景式滑动天窗上没有冰雪或杂物时，才可以开启，否则可能导致故障。

滑动天窗开启时，还可能出现共振噪音以及常见的气流噪音，这是由于车内压力的小幅波动引起的。可以略为改变滑动天窗的位置或稍稍开启侧车窗，以减少或消除这些噪音。

关闭滑动天窗时，请确保不会有人被夹到，以免受到不必要的伤害。

## 风挡玻璃雨刮器

不要在风挡玻璃处于干燥状况下操作风挡玻璃雨刮器，否则可能损坏雨刮器叶片。

## 车窗外侧起雾

在开始起步前，清除所有车窗上的冰雪，否则能见度降低，可能会危及您和他人的安全。

如果车外温度较低，只能短时间切换到空气内循环模式，否则车窗可能会起雾，从而影响视野，并危及自身和他人的安全。这样您可能因无法观察道路和交通状况而导致事故。

## 启动发动机

切勿在封闭的空间内运转发动机。吸入排出的废气有害健康，并可能导致昏迷甚至死亡。

## 关闭发动机

某些特定紧急情况下，诸如发动机突然关闭，转向助力和制动助力失去功效时，并不代表方向盘和制动锁止，驾驶者需用更大的力仍可以操纵车辆。

## 车辆编程

请注意维修中如果有必要，您的车辆将被更新到最新的软件版本，且在这种情况下，只要技术上可行，您的车辆数据将以加密的形式被暂时保存。在软件更新之后，车辆的一些表现和使用功能特性可能会被修改。因此，请在每次维修前按照用户手册上的使用说明备份您的个人资料和车辆设置，以避免数据丢失。

## 维修以及保养维护

### 随车资料

请您仔细阅读随车资料(用户手册、宝马道路救援服务计划、保修手册、BMW授权经销商联系手册)，以充分了解爱车的维修、保养维护相关知识。

### 维修票据及快修

宝马特约授权经销商将会在您每次维修服务中提供相应详尽的项目工单和发票，如有相关问题请咨询维修顾问。

宝马特约授权经销商提供快修通道和预约服务，确保您在预约后获得快捷便利的维修服务，具体维修服务内容请咨询您的服务顾问。

### BMW原厂延长保修服务

3年质保到期，如何延续安心？BMW原厂延长保修服务为您提供1-3年不限里程整车及1-4年不限里程核心部件延保。

#### ■ BMW原厂核心部件延长保修服务概述

- 发动机
- 变速箱
- 分动器
- 传动轴
- 半轴
- 差速器

#### ■ BMW原厂整车延长保修服务概述

- 发动机
- 发动机电气系统
- 混合气制备和调节装置
- 冷却装置
- 排气装置
- 自动变速箱
- 分动器/电子变速箱
- 传动轴
- 前桥
- 转向系统
- 后桥
- 制动系统
- 踏板装置
- 毛坯车身
- 一般车辆电气系统
- 车身装备
- 座椅
- 车轮
- 燃油供应
- 仪表
- 车灯
- 冷暖空调
- 活动天窗和折叠式软顶

\*如需购买BMW原厂延长保修服务，请咨询当地BMW授权经销商。

## 贴心关怀

### 交车整备及升级服务

交车前,宝马授权经销商专业技师会对车辆做常规的整备工作,如车用油液的加注、车载软件的安装及程序的更新升级、车辆易损件及电子电气件的检查更换、车辆外观及内饰细小瑕疵的处理、美化、清洁等。请您理解,交车时授权经销商将不再就相关整备工作的具体内容加以赘述。

宝马生产厂商会持续改进并提高车辆的各项技术指标及使用性能,在您购买本车后您可能会收到要求对车辆的某些部件或性能更新升级的提示,请您根据提示与当地宝马特约授权经销商联系,我们会为您的爱车提供相关服务。

### BMW预约服务

当您需要BMW客户服务支持,又想避免冗长的等待和外界的打扰,告诉您一个窍门:BMW预约服务,它可以帮助您节省宝贵的时间,享受尊贵的专员接待,同时预先了解相关服务的大致价格,安心享有BMW高品质的服务,通过您的预约,我们也可以预先了解您的需求,做出更加合理的人员、工位、物料的调配和准备,使您的整个服务过程更加快捷、高效。

现已开通全平台服务预约,以下预约渠道,都能开启BMW售后客户数字化旅程:

- My BMW App  
从手机应用商店中搜索并下载 My BMW App。
- “宝马客户服务中心”微信公众号账号  
在微信公众号搜索并关注“宝马客户服务中心”。
- 电话预约  
拨打400-800-6666或致电您的 BMW 授权经销商。

您只需按照约定时间到店,即可享受专人全程接待,专属爱车的售后服务也将同时启动。

### BMW道路救援

BMW道路救援提供每天24小时,一周7日的全天候道路救援服务及相关增值服务。详情请致电:400-812-9999。

宝马现已实施道路救援零售计划,为相应目标客户提供道路救援延长服务,详情请致电道路救援:400-812-9999。

#### 事故拖车服务:

- 在遭遇意外交通事故时,拨打BMW事故救援24小时免费热线400-812-9999,即可在第一时间获得拖车等协助服务。在中国大陆距BMW授权经销商所在地拖车里程150公里内,只要在救援车辆能够到达的地方,客户都可免费享受救援服务,如超出拖车里程150公里内,客户仅需支付超出150公里距离的拖车费用。

### 车辆改装

不可以更换车辆音响主机,并且车辆所安装的音响喇叭也尽量不要改动,以免影响车辆保修以及破坏整车的电器设计均衡。

改动灯光系统将影响车辆保修并极有可能损坏车辆电路,严重的还会导致引发其他故障,因此禁止对其进行改装。

### 如何让您的BMW更保值

- 保养维护、维修:在BMW授权售后服务中心进行及时保养维护和维修,完整的保养维护、维修记录将有助您在出售该车时获得更高价值。
- 置换及回购:BMW授权经销商提供或协助BMW二手车置换和回购服务。专业的车辆检测,公道的收购价格和快捷的过户服务,令您安心无忧。

### 车辆清洗清洁

#### 车辆外部清洗注意事项:

- 恶劣状况下,例如在施工工地或经常路过工地,必须及时彻底清洗车辆粘附的沥青、水泥浆等。
- 遇有雪天时,城市道路上喷洒的氯盐类融雪剂对车漆及底盘有较严重的腐蚀,所以应尽快对车身及底盘进行清洗。
- 请勿用高压水枪清洗发动舱,因为经水浸泡的线束和塑料隔热元件,在高温下很容易变形、老化。
- 随着车辆制动次数的增多,刹车片粉末会积在轮毂上,应及时清洗,以免影响美观。

#### 车辆内部清洗注意事项:

- 宝马汽车大多采用皮质座椅,且以浅色内饰居多,较长时间使用后会逐渐褪色变脏,甚至会出现龟裂现象,影响座椅美观及使用寿命。因而需要使用正确的方法定期对座椅及内饰进行清洁保养维护。

- 首先尽量避免座椅长时间暴露在阳光下,建议采用遮光板来保护座椅及内饰防止阳光直射;
- 其次避免不正当的行为,如载运动物,践踏座椅,放置尖锐物体等;
- 建议使用宝马专用皮革养护剂对座椅进行养护并及时清理以保证车内洁净。

关于敞篷车清洗及使用相关事宜,请参考如下信息:

#### ■ 对敞篷车不当的洗车方式:

- 高压清洗装置清洗连接点;
- 从后向前清洗车辆;
- 使用蒸汽喷射器水温过高(>60°C)或距离车辆过近;
- 在烈日下或硬顶晒烫时清洗车顶。

#### ■ 如何防止折叠敞篷车进水:

- 清洗  
推荐使用不具备高压清洗装置的自动洗车设备。选用滚刷清洗时用力要尽可能小,并提供充足的水量进行清洗和冲洗。  
当使用高压清洗装置和喷嘴定位在车窗玻璃区时,水滴有可能进入车辆。另外,水还可能渗入车辆各种零部件内,从而导致长期损坏。  
请不要从后向前清洗车辆,即清洗时,请勿让清洗水流从车身背部向前部流动。  
在使用蒸汽喷射器时,注意水温不要超过60°C。确保蒸汽喷射装置与车辆表面之间保持足够大的距离,如果距离太近,会直接损坏车辆或产生其他隐患。
- 使用  
不要用力按压折叠式车顶。  
行李箱隔板的位置尽可能最低。  
车辆横向倾角较大时(如:停靠汽车时,车轮一侧处于较高的路面上),不要打开和关闭车顶,倾角应尽可能小。  
建议尽量不要在暴雨中驾驶敞篷车。  
停车时尽量选择不会被暴雨直接冲刷的地方。

- 总结

因为敞篷车的车顶可折叠,所有敞篷车就只需要单一密封条,而不需要门框,所以敞篷车在使用过程中与普通轿车有所区别,由于绝大多数敞篷车漏水是由洗车不当造成的,因此在洗车时尤其要加以注意。

## 磨合期知识

- 汽油消耗较高的原因:出厂新车,虽已进行一定磨合,但零件表面依然较粗糙,新的零件在运行中摩擦阻力比正常时期大,所以油耗会比较高。
- 磨合期机油消耗较高的主要原因是:汽车磨合期内发动机缸筒与活塞环接触面积过小,致使润滑油透过缝隙进入燃烧室燃烧,从而产生一定的机油消耗量。
- 变速箱磨合期注意事项:宝马车使用的自动变速箱具有自适应学习功能,可根据不同驾驶员的驾驶风格调整换挡曲线(换挡点),如长时间低速或缓慢加速行驶会导致加速性能变差,需要通过特殊的驾驶方式重新改变变速箱的适应模式。具体操作请咨询您的服务顾问。

\* 具体请参照《用户手册》为准。

## CBS及仪表报警灯介绍

### 什么是CBS

CBS是英文Conditional Base Service的缩写,即车况保养维护服务系统,指的是安装在宝马车辆上的先进的车况监控系统。它利用传感器和强大的运算系统,根据汽车行驶里程、气候以及零件对保养维护需求进行评估,进而精确确定下次保养维护的时间,通过不同车型所配置的信息检索平台,车主可以随时了解到这些保养维护数据。

### 如何查询CBS信息

BMW根据不同的车型提供简单、快速的信息检索平台,方便您随时了解保养维护数据,具体请参阅《用户手册》。

可通过电脑系统帮助车主监控车辆状态,从而根据驾驶情况来人性化的确定保养维护需求。根据车况提示功能的显示进行保养维护,您可以避免机械的按照固定的公里数来保养维护爱车,可能降低保养维护成本,也可降低爱车因保养维护不及时而出现故障的机率。

## 车辆噪声

车辆是机械与电子系统的结合体,机械运动会产生正常的声音而非噪音。宝马车辆是否有噪音,以专业鉴定的结果为准。

## 中控锁常见问题提醒

- 如车锁失效多次,更换所有车锁并不一定能够解决问题,因为控制车锁的部件很多,需要到宝马授权经销商处仔细检查以找到真正原因。
- 遥控器失效,无法锁车或解锁的原因主要有:钥匙电量不足(部分车型配备的钥匙只能在驾驶时充电),离车辆距离过远,存在信号干扰等。
- 当中控锁不起作用时,在车内可通过内拉手把门打开,如果确认中控锁失效且不能通过内拉手开门,请取出遥控器内的备用钥匙,降下玻璃窗用备用钥匙从车门外侧钥匙孔开启车门。

宝马保留内容解释权及修正权,如有疑问请与宝马授权经销商联系。  
All rights reserved. For any question please contact your BMW dealer.

(请登录宝马官网查看宝马授权经销商名单)  
(Find the authorized dealer list at BMW's official website)

提醒:此手册中涉及提醒和保养维护等知识,是对车辆的普遍性提醒,针对不同车型、不同配置的车辆,具体保养维护和注意的事项不尽相同,具体请以您的《用户手册》为准。

车主信息  
Owner's Information

姓名或单位名称:

Name: \_\_\_\_\_

地址:

Address: \_\_\_\_\_

电话:

Telephone: \_\_\_\_\_

车型:

Model: \_\_\_\_\_

车辆识别代号:

VIN: \_\_\_\_\_

发动机编号:

Engine serial number: \_\_\_\_\_

BMW授权销售服务中心名称:

BMW authorized sales center name: \_\_\_\_\_

销售发票日期:

Invoice date: \_\_\_\_\_

本人已了解并且接受并遵守本手册(BMW保修服务手册)中相关安全、维修、保养维护以及有关三包规定的相关信息。

I hereby declare that I accept and respect related information on safety, repair & maintenance in this BMW Warranty Booklet, and 3R stipulations.

客户签字:

Customer signature: \_\_\_\_\_

注:经销商存档此联。  
Please allow your dealer to file this page.

车主信息  
Owner's Information

姓名或单位名称:

Name: \_\_\_\_\_

地址:

Address: \_\_\_\_\_

电话:

Telephone: \_\_\_\_\_

车型:

Model: \_\_\_\_\_

车辆识别代号:

VIN: \_\_\_\_\_

发动机编号:

Engine serial number: \_\_\_\_\_

BMW授权销售服务中心名称:

BMW authorized sales center name: \_\_\_\_\_

销售发票日期:

Invoice date: \_\_\_\_\_

本人已了解并且接受并遵守本手册(BMW保修服务手册)中相关安全、维修、保养维护以及有关三包规定的相关信息。

I hereby declare that I accept and respect related information on safety, repair & maintenance in this BMW Warranty Booklet, and 3R stipulations.

客户签字:

Customer signature: \_\_\_\_\_

注:保留此联,请勿撕下。  
Please keep this page.



如有任何问题, 敬请垂询BMW客户服务中心热线:  
400 800 6666

或联系当地授权经销商, 登录下方网址查询经销商  
联系信息:

[https://www.bmw.com.cn/zh/fastlane/  
dealer-locator.html](https://www.bmw.com.cn/zh/fastlane/dealer-locator.html)

因本手册有印刷周期, 如需了解更多信息请登录:  
[https://www.bmw.com.cn/zh/topics/owners/  
customer-support/warranty/overview.html](https://www.bmw.com.cn/zh/topics/owners/customer-support/warranty/overview.html)

保留内容修正权。

© BMW AG, 德国慕尼黑。未经慕尼黑BMW AG书面许可, 禁止全面或部分复制。  
2024年8月。中国印制。